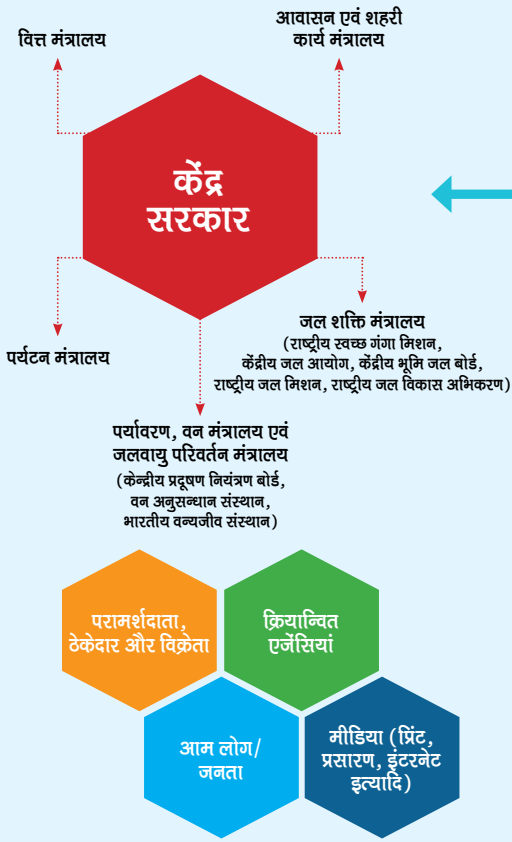


क्रियान्वयन चुनौतियाँ: गुटनिरपेक्ष हितों का समन्वय

नदी बेसिन योजना के क्रियान्वयन में हितधारकों एवं कारकों के स्वयं की रुचि एवं द्रष्टिकोण में बिखराव के साथ ही कार्यकारी संस्थानों एवं कारकों का योजना पर अल्प समय के लिए ही कार्य करना एक प्रमुख बाधा है। नदी बेसिन प्रबंधन के लिए एम्बेडेड साइक्लिक प्रोसेस (चित्र 03अ, प्रज्ञाम्बु संस्करण 1 अंक 1) को अपनाकर इस समस्या का समाधान किया जा सकता है।

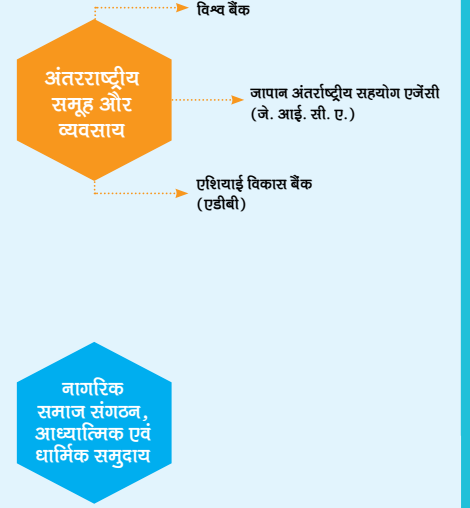


राजनीतिज्ञ, नौकरशाह एवं अभियांत्रिकी समुदाय

शिक्षाविद और शोधकर्ता

- स्थानीय शोध संस्थान
- राज्य शोध संस्थान
- राज्य विश्वविद्यालय
- क्षेत्रीय शोध संस्थान
- केन्द्रीय विश्वविद्यालय
- NITs
- IITs

विधिक/वैधानिक



जिलाधिकारी नगर आयुक्त मेयर

शहरी स्थानीय निकाय

- नगर निगम
- जिला प्रशासन
- विकास प्राधिकरण
- स्मार्ट सिटी योजना विभाग

साठून राहते.अशा रीतीने या महाकाय वृक्षांचे आणि लहान नद्यांचे सहजीवनाचे नाते आहे. एकाचे अस्तित्व धोक्यात आले तर दुस-याचे अस्तित्वही भविष्यात धोक्यात येईल. नदीवर जसा प्रत्येकाचा हक्क आहे, त्याचप्रमाणे नदीप्रती प्रत्येकाची काही कर्तव्ये आहेत. या नद्यांचे जतन करण्यासाठी तसेच त्यांना सुरक्षित ठेवण्यासाठी विविध पातळ्यांवर आपण काय भूमिका बजावू शकतो ते जाणून घेऊया. या नद्यांच्या संवर्धनाच्या दृष्टीने शासन, प्रशासन, सामाजिक कार्यकर्ते, सामाजिक संस्था, शैक्षणिक संस्था, धार्मिक नेते कशा प्रकारच्या आणि कोणत्या भूमिका बजावू शकतात?

केंद्र आणि राज्य सरकार

नैसर्गिक संसाधनांच्या व्यवस्थापनाची पहिली जबाबदारी सरकारची आहे. भारत सरकारने नद्यांच्या संवर्धनासाठी अनेक प्रयत्न केले आहेत आणि करत आहेत. मोठ्या आणि लहान नद्यांच्या संवर्धनासाठी सरकार तळागाळापर्यंत पोहचून काम करत आहे, जे कौतुकास्पद आहे.

स्थानिक प्रशासनाची भूमिका

लहान नद्यांबद्दल माहितीची कमतरता आहे, त्यांच्या मूळ आणि नैसर्गिक मार्गाचे वर्णन करणारे फारच कमी प्रशासकीय दस्तऐवज

उपलब्ध आहेत. जिल्हा प्रशासन किंवा महानगरपालिका अर्थातच नदीचे उगमस्थान आणि खो-याच्या सीमारेषा सहज ठरवू शकतात. हे कार्य पूर्ण झाल्यानंतर, दुसरी पायरी म्हणजे समस्या जाणून घेणे आणि त्यांचे निराकरण करण्यासाठी धोरण विकसित करणे. नदीत होणा-या आवक आणि जावक जलाचे प्रमाण यासारखी आकडेवारी गोळा करण्याचे कामही स्थानिक प्रशासन संस्था करू शकतात. यामुळे भविष्यात पाण्याचे अंदाजपत्रक तयार करण्यात मदत होईल. स्थानिक संस्था उपलब्ध माहिती गोळा आणि संकलित करू शकतात जसे की कोणत्या स्त्रोतांकडून आणि

- जल संसाधन विभाग
- पर्यावरण नियोजन एवं समन्वय संगठन
- जन स्वास्थ्य अभियांत्रिकी विभाग
- नदी बेसिन प्राधिकरण
- कृषि व कृषि विज्ञान एवं तकनीकी विभाग
- बागवानी विभाग
- पंचायत एवं ग्रामीण विकास विभाग
- वन विभाग
- पर्यटन विभाग

राज्य सरकार

प्रदूषण नियंत्रण बोर्ड

हाउसिंग बोर्ड

जिला शहरी विकास एजेंसी

संचालनालय नगर तथा ग्राम निवेश

नदी के पुनरुद्धार एवं संरक्षण के कारक एवं हितधारक

किती प्रदूषित पाणी नदीपर्यंत पोहोचते आणि कोणत्या प्रकारची रसायने पाणी दूषित करत आहेत. त्यानंतर तज्ज्ञांच्या मदतीने पाण्यावर प्रक्रिया करण्यासाठी किंवा प्रक्रिया न केलेले पाणी नदीत जाण्यापासून रोखण्यासाठी योजना तयार करता येतील.

नदी खोरे संघटनेची निर्मिती

केंद्र सरकारच्या शिफारशीच्या आधारे, जिल्हा प्रशासनाने नदी खोरे संघटना स्थापन करावी, जी नदी आणि नदीच्या खो-याचे संरक्षक म्हणून काम करेल. RBO च्या संकल्पनेमागील तत्वज्ञान हे आहे की नदीशी संबंधित

भागधारक आणि लाभार्थी यांचा थेट सहभाग असेल तर यामुळे नदी संवर्धन योजनांची चांगल्या प्रकारे अंमलबजावणी होऊ शकते.

नदी खोरे व्यवस्थापन समितीची स्थापना

जिल्ह्यातून वाहणा-या किंवा जिल्ह्यातून जाणा-या नदीसाठी जिल्हास्तरीय नदी खोरे व्यवस्थापन समिती स्थापन करावी. या समितीमध्ये जिल्हा प्रशासनाचे प्रतिनिधी, पाटबंधारे विभाग, प्रदूषण नियंत्रण मंडळ, फलोत्पादन विभाग, शहर विकास प्राधिकरणाचे प्रतिनिधीही असावेत. शेतकरी संघटना, रिअल स्टेट ऑर्गनायझेशन, आर्ट वर्ल्ड, एज्युकेशन सेक्टर, सिटिझन्स ऑर्गॅनिझेशन, कॉलेज पोस्टेड आणि सेवानिवृत्त प्राध्यापक (विशेषतः वनस्पतिशास्त्र, प्राणीशास्त्र, रसायनशास्त्र, भूविज्ञान विषयातील तज्ञ) ज्येष्ठ नागरिक क्लब आणि इतर सक्रिय संस्थांसारख्या गैर-सरकारी क्षेत्रांचा देखील समावेश केला पाहिजे.

समितीची भूमिका आणि जबाबदा-या

रिव्हर नॉलेज बँकेची स्थापना: नदी खोरे व्यवस्थापन समिती (RBMC) स्थानिक नदीशी

संबंधित नदी नॉलेज बँक स्थापन करण्यासाठी RBO (नदी खोरे संघटना) सहाय्य करू शकते.

वनस्पतिशास्त्र अभ्यास

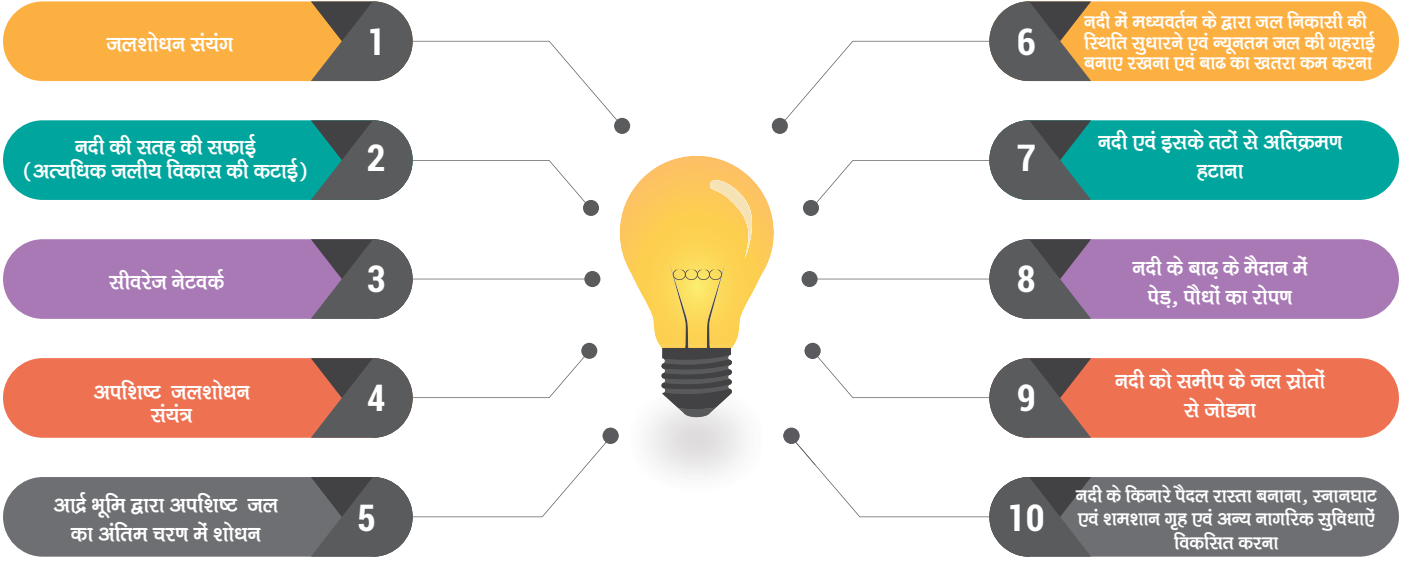
RBMC सदस्य नदीपात्राचा वनस्पतिशास्त्रीय दृष्टीने अभ्यास करू शकतात, असा अभ्यास करताना ते शहरातील ज्येष्ठ नागरिकांना भेटून शहराच्या पन्नास किंवा साठ वर्षांपूर्वीच्या वनस्पतिविविधतेची माहिती गोळा करू शकतात. उदाहरणार्थ, साठ वर्षांपूर्वी नदीपात्रात कोणती झाडे विपुल होती? कोणत्या जातीची झुडपे, वनस्पती आणि इतर वनस्पती विपुल प्रमाणात होती, याचा अभ्यास करून सद्य परिस्थितीशी तुलना करता येते. मध्य प्रदेशातील इंदूर येथे कान्ह नदी पुनर्रजीवन योजनेच्या अंमलबजावणीदरम्यान असा अभ्यास करण्यात आला. कान्हच्या खो-यात असणा-या भागात नऊ लाख झाडे असल्याचे उघड झाले. या झाडांमुळे, क्षेत्राला "नौलखा" म्हणजे 9 लाख (9,00,000) झाडांची जमीन असे नाव पडले. त्याऐवजी आज त्या भागात अनेक बहुमजली इमारती आहेत. इतिहासाची जरी पुनरावृत्ती होऊ शकत नसली तरी, या अभ्यासाच्या आधारे, योजना आखल्या जाऊन भविष्यात वृक्षारोपण केले जाऊ शकते.

शासन

RBOs द्वारा अंगीकृत मूल शासन सिद्धांतों का प्रस्तावित स्वरूप



आरबीओ द्वारा अपनाये जाने वाले बुनियादी सिद्धांत



जलविज्ञान अभ्यास

नदीच्या खो-यातील लहान-मोठे तलाव, विहिरी आणि पायरी विहिरी इत्यादी इतर जलस्रोतांची ओळख आणि त्यांची स्थिती यांचाही अभ्यास केला पाहिजे.

सांस्कृतिक अभ्यास

प्रत्येक प्रदेशात प्रत्येक नदीबद्दल दंतकथा, गाणी किंवा लोककथा आहेत. याबाबतची माहिती संकलित करून त्याचा उपयोग नदीबाबत जनजागृती करण्यासाठी केला पाहिजे.

समिती आणि राष्ट्रीय संस्थांचे समन्वय

स्थानिक नदी खोरे व्यवस्थापन समिती आणि नॅशनल एजन्सींना एकत्रितपणे काम करावे लागेल. आधुनिक संवाद तंत्राद्वारे हा सलोखा साधता येईल. समितीच्या स्थापनेनंतर, समितीच्या सदस्यांची पहिली बैठक राष्ट्रीय एजन्सीबरोबर आयोजित केली जाऊ शकते ज्यामध्ये भविष्यातील लक्ष्ये आणि कालमर्यादा निश्चित करणे आवश्यक राहिल. वेळोवेळी, समितीचे सदस्य आवश्यकतेनुसार राष्ट्रीय संस्थांच्या प्रतिनिधींसोबत ऑनलाइन आणि ऑफलाइन बैठका घेऊ शकतात. राष्ट्रीय संस्था समिती सदस्यांचे ज्ञान वाढवण्यासाठी प्रशिक्षण सत्र आयोजित करू शकतात.

लोकांचा सहभाग आणि सामाजिक कार्यक्रम

नदीबद्दल लोकांमध्ये जागरूकता आणण्यासाठी आणि तिच्या पुनर्रजीवनामध्ये लोकसहभाग वाढवण्यासाठी RBMC उत्प्रेरक भूमिका बजावू शकते. प्रसारमाध्यमांच्या सहभागाने नदीघाटांची स्वच्छता, नदीकाठी वृक्षारोपण आणि इतर अशा उपक्रमांचे आयोजन करता येईल. लोकसहभाग वाढवण्यासाठी या कार्यक्रमांमध्ये नदी संवर्धनाशी संबंधित माहिती प्रसारित केली जाऊ शकते. मोहिमेत जितके जास्त लोक सामील होतील तितकी मोहीम अधिक वेगवान होईल आणि प्रयत्नांना अधिक बळ मिळेल. तसेच नवीन सूचना आणि सहकार्यही वाढेल.

नदी संवर्धन आणि आर्थिक पैलू

नदी संवर्धनाशी संबंधित तीन आर्थिक पैलू आहेत. पहिली म्हणजे सांडपाण्यावर प्रक्रिया करणे जेणेकरून नदीतील विविध स्त्रोतांमधून येणारे सांडपाणी प्रक्रिया न करता नदीपर्यंत पोहोचू नये. त्यामुळे नियोजनबद्ध पद्धतीने उपचार संयंत्रे उभारावी लागतील ज्यासाठी आर्थिक बजेट आवश्यक असेल. दीर्घकाळासाठी नदीला प्रदूषणापासून वाचवण्यासाठी योग्य नियोजन आणि अंमलबजावणीसाठी ही एक वेळची गुंतवणूक आहे.

नदी सुशोभीकरण

नदीच्या सुशोभीकरणाचा खर्च लोकसहभागातून आणि नवनवीन उपक्रमातून करता येईल. शहरातील सामाजिक संस्था, मोठे उद्योग आणि महामंडळे नदीचे विशिष्ट घाट आणि पट्टे दत्तक घेऊन ते स्वच्छ आणि सुंदर ठेवण्याची जबाबदारी घेऊ शकतात. याशिवाय, पूल आणि घाटांजवळील भिंती चित्रकला स्पर्धा किंवा स्थानिक लोककला स्पर्धा (जसे की मंदाना, मधुबनी इ.) आयोजित करून सुशोभित केल्या जाऊ शकतात.

महसूल आणि गुंतवणूक

नदी स्वच्छ आणि निरोगी करण्यासोबतच तिच्या लाभार्थ्यांची आर्थिक उन्नतीही आवश्यक आहे. तसे झाले नाही तर काही काळानंतर भूतकाळातील चुकांची पुनरावृत्ती होऊन नदीची दुरवस्था ओढवेल. त्यासाठी स्थान-विशिष्ट रणनीती बनवावी लागेल. उदाहरणार्थ, नदीच्या काठावर खुली थिएटर, उद्याने, बोटनिकल गार्डन, स्पाइस गार्डन, बोन्सायगार्डन्स इत्यादी विकसित करता येतील. नद्यांच्या पुनर्रजीवनामुळे शहराच्या जलसंपत्तीसारख्या अमूल्य नैसर्गिक वारशाचे जतन होते, ज्याचे सकारात्मक परिणाम सर्वत्र दिसून येतात. नैसर्गिक पाणवट्यांजवळ जमिनीच्या किमती वाढल्याने शहरात रिअल इस्टेटमध्ये तेजी येते आणि त्यामुळे इतर व्यवसायही होतात. इको-टुरिझम आणि नैसर्गिक उपचार यासारखे उपक्रमही विकसित होऊ शकतात.

संपर्क

गंगा नदी घाटी प्रबंधन एवं अध्ययन केंद्र (cGanga)

भारतीय प्रौद्योगिकी संस्थान कानपुर 208016, उत्तर प्रदेश, भारत
Email: info@cganga.org, Website: www.cganga.org, Contact us: +91 512 259 7792